

## Årsrapport från SKBKs Avelskommitté 2018

I Skandinaviska Bedlingtonklubbens Avelskommitté har ingått:

Lena Lidsell, sammankallande, Västerås  
 Kristina Gellerstedt, Piteå  
 Mimmi Naartijärvi, Kiruna  
 Josefine Olsson, Skellefteå



### Utvärdering av RAS-dokumentet 2018

#### Mentalitet

RAS för bedlingtonterrier reviderades 2013. Fram till den påbörjade revideringen 2018, var målet att 25 bedlingtons skulle BPH-testas. Totalt under åren har 47 bedlingtons startat på BPH, varav 45 stycken (23 hanar och 22 tikar) genomfört testet. Det betyder att målet i RAS 2013 är uppfyllt.

#### Hälsa

Under 2018 genomförde vi en omfattande hälsoenkät som publicerats på SKBKs hemsida. Vi fick 149 svar, vilket får anses vara en bra svarsfrekvens. Resultatet har redovisats på hemsidan samt vid ett uppfödarmöte i september. Därefter har en fördjupad analys gjorts på uppdrag av uppfödarna, för juvertumörer och ålder på tikar och om de haft valpar samt tittat på typ av avvikande beteende och ålder på en del bedlingtons. Den fördjupade analysen har skickats ut till samtliga uppfödare som är medlemmar i SKBK. Hälsoenkäten kommer att ingå i revideringen av RAS som har påbörjats och som ska färdigställas under 2019.

AK har också gjort uppföljningar av koppartoxikos och ögon diagnoser. En uppfödare har inrapporterat en kull där fem valpar av fem, diagnosticerats med foderallergi. AK kommer i samarbete med uppfödaren att göra en uppföljning.



#### Ögonlysningar

Under 2018 har 27 bedlingtons genomgått ögonlysningar, 7 diagnoser har rapporterats. En tik med distichiasis och en hane född 2008 med total katarakt (ärfvlig). Vidare har tre hundar diagnosticerats med katarakt, partiell cortex av varierande sort och grad. Av de som ögonlysts sedan fem år tillbaka (89 stycken) finns det några diagnoser i området runt ögonen, adnexa; såsom distichiasis och entropion samt olika katarakter och PPM.

SKBK har sedan 2018 krav på ögonlysning av bedlingtons i valphänvisningsreglerna. En lista uppdateras regelbundet som läggs på SKBKs hemsida som en guide för uppfödare och medlemmar. I listan finns även avelsrekommendationer från AK vid diagnos.

Födelseår: 2013 ▼ - 2019 ▼ Typ: Ögon, nya protokollet ▼ antal/trend ▼

Diagnos	2013	2014	2015	2016	2017
UA	11 (84,6 %)	9 (81,8 %)	10 (83,3 %)	8 (88,9 %)	5 (100,0 %)
Diagnos	2 (15,4 %)	3 (27,3 %)	3 (25,0 %)	1 (11,1 %)	
Totalt antal undersökta	13	11	12	9	5
Antal födda	65	70	69	95	49

Diagramtyp:  



	2013	2014	2015	2016	2017
+ PPM	1				
+ Entropion	1				
+ Distichiasis		2		1	
+ Katarakt, partiell främre		1	2		
+ Katarakt, partiell ekvatoriell			1		
Ögon, ua	11	9	10	8	5

## Koppartoxikos

Av 18 registrerade kullar under 2018 har 8 uppfödare i Sverige redovisat DNA-tester på sina valpar. Totalt 36 valpar av 87 registrerade, vilket gör 41 procent. SKBK kräver DNA-test via SLU av föräldradjuren för att få valphänvisning. En lista uppdateras varje kvartal och läggs på SKBKs hemsida som en guide för uppfödare och medlemmar. Resultaten kungörs också i varje nummer av Bedlington-Nytt.

## Inavelsökning

Den genomsnittliga inavelsökningen på 2018 års valpkullar ligger på 3,3 procent. För en liten ras som bedlington, bör inavelsökningen ligga under 2,5 procent i snitt per år. De senaste 5 åren, sedan 2013, har inavelsökningen stigit med 1,3 procentenheter, vilket får anses vara ganska mycket.

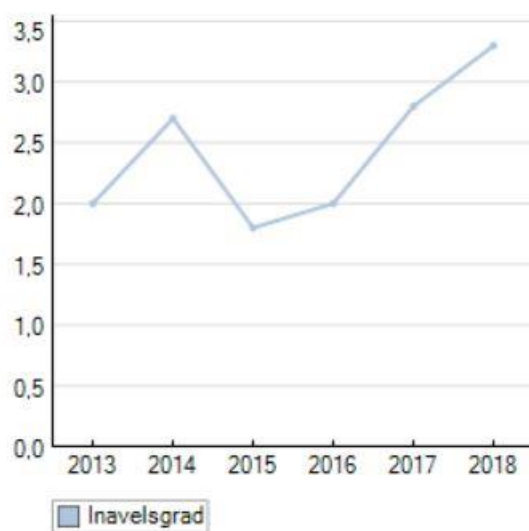
Av 18 kullar födda under 2018, har 10 kullar en inavelsgrad högre än 2,5 procent, från 3,5 procent till 7,2 procent. Fem kullar med valpar har inavelsgrader över SKKs rekommendation 6,25 procent, vilket motsvarar kusinparning. AK uppmanar uppfödarna att försöka nyttja bredden i avelsbasen, för att sänka inavelsökningen.

## INAVELSÖKNING UNDER ÅREN 2013 – 2018

Visa fr.o.m.: 2013 ▼ t.o.m.: 2018 ▼ Typ: inavelsgrad ▼

	2013	2014	2015	2016	2017	2018
Inavelsgrad	2 %	2,7 %	1,8 %	2 %	2,8 %	3,3 %

Rasens genomsnittliga inavelsgrad. Beräknad över 5 generationer.



## Inavelsgrader per kull och per år, baserad på fem generationer:

2013	från 0 procent till 5,4 procent som mest
2014	från 0 procent till 7,2 procent som mest
2015	från 0 procent till 5,5 procent som mest
2016	från 0 procent till 8,8 procent som mest
2017	från 0 procent till 7,2 procent som mest
2018	från 0 procent till 7,2 procent som mest

## Inavelsökning fördelat per parning

Visa fr.o.m.: 2013 ▼ t.o.m.: 2018 ▼ Typ: fördelning parningar ▼

Fördelning parningar i %	Kullar födda					
	2013	2014	2015	2016	2017	2018
Upp t.o.m. 6,25%	15	16	15	15	9	13
6,26% - 12,49%	0	1	0	4	2	5
12,5% - 24,99%	0	0	0	0	0	0
25% -	0	0	0	0	0	0

[diagram](#) [diagram](#) [diagram](#) [diagram](#) [diagram](#) [diagram](#)

Källa: SKKs Avelsdata

Fem kullar med valpar under 2018 har inavelsgrader över SKKs rekommendation 6,25 procent, vilket motsvarar kusinparning.

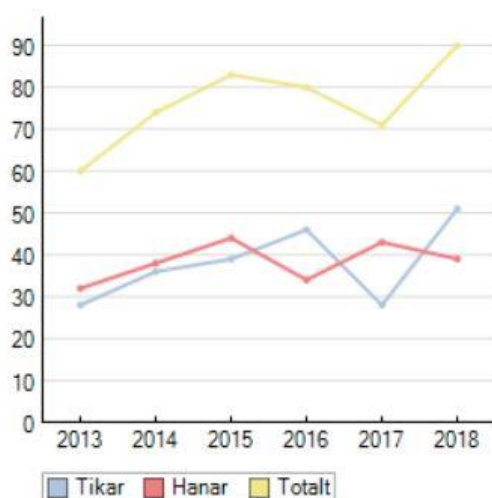
## Registrerade valpar

Året 2018 visade sig vara ett toppår med 87 registreringar från 18 kullar valpar. Det har också registrerats 3 importter, 3 hanar från Tyskland och Ryssland samt Finland.

Registreringsår: 2013 ▼ - 2018 ▼ [Visa](#)

Antal reg/år	2013	2014	2015	2016	2017	2018
Tikar (varav importer)	28 (2)	36	39	46 (5)	28	51
Hanar (varav importer)	32	38 (1)	44 (2)	34	43 (3)	39 (3)
Totalt	60 (2)	74 (1)	83 (2)	80 (5)	71 (3)	90 (3)

Importer kan visas fr.o.m. 2004



## Importer och exporter

Under 2018 har det importerats 3 hanhundar till Sverige, från Tyskland och Ryssland samt Finland, vilket är positivt ur avelssynpunkter, om importer nyttjas i en bra och genomtänkt utsträckning. Vissa importer under åren har fått ett väldigt stort inflytande, medan andra har lämnat rasen i stort sett obemärkta.

Utanför Norden har 10 valpar exporterats, enligt SKK Avelsdata.

## Använda bedlingtons i avel

Av 18 kullar valpar som registrerats 2018 har 17 tikar använts, varav 1 tik haft 2 kullar. 17 hanar använda, varav 1 hane haft 2 kullar. Till 5 av kullarna har hanar under två års ålder använts. SKBK rekommenderar att ålder för första valpkull ska vara minst två år för både hane och tik.

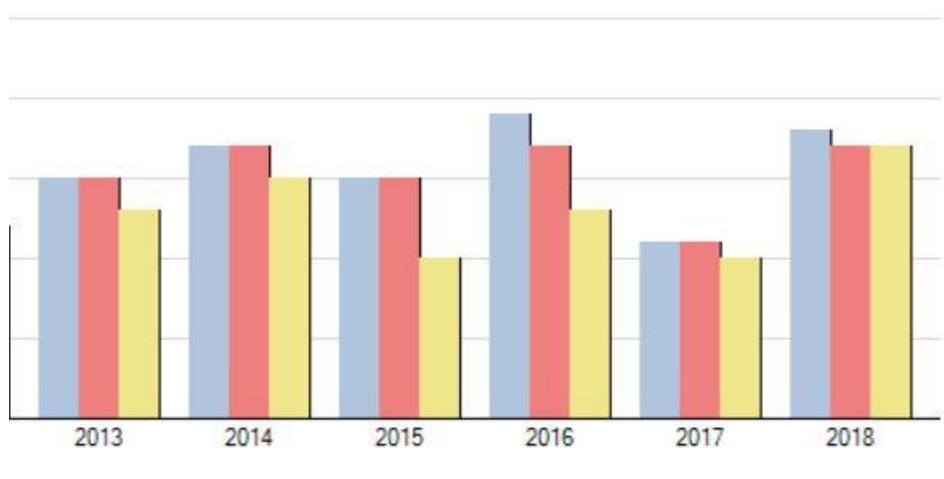
Eftersom åldern två år endast är en rekommendation, har valphänvisning tillåtits av klubben vid förfrågan. För att bättre kunna utvärdera alla avelshundar innan de går i avel bör ingen hund användas i avel före två års ålder, om inte särskilda skäl föreligger.

## Genomsnittligt antal valpar per kull

2013	2014	2015	2016	2017	2018
4,3	4,1	4,6	5,0	4,5	4,8
15	17	15	19	11	18

Tabellen ska läsas på följande sätt: År, kullgenomsnitt, antal kullar. Källa: SKK Avelsdata

Under åren 2013 - 2018 har det i genomsnitt fötts 16 valpkullar per år med ett snitt på 4,5 valpar per kull.



### **Kullar över snittet**

Av 18 födda kullar ligger 10 kullar över medelsnittet antal födda valpar som för 2018 är 4,8 stycken, en liten ökning mot 2017 där snittet var 4,5 stycken.

### **Valphänvisning**

Av 18 födda kullar under 2018 är det 6 kullar som uppfödare ansökt och beviljats valphänvisning för. Två bedlingtons äldre än 7 månader har fått omplacering.

Från AKs sida anser vi att SKBKs valphänvisning är alltför utnyttjad utifrån de förfrågningar vi får från intresserade valpköpare. En diskussion som vi inom AK kommer att ta upp med klubbens anslutna uppfödare.

Ett flertal av de kullar som fötts under 2018 uppfyller inte SKBKs valphänvisningsregler. Det har fått till följd att en privatperson öppnat en egen sida på Facebook, "Bedlingtonterrier till salu". Facebook-sidan är tänkt för "valpförmedling/omplacering" av bedlingtonvalpar och vuxna hundar, vilket vi från AKs sida beklagar. Vår motivering är att sidan kan ses av uppfödarna som ett alternativ till SKBKs valphänvisning, dock utan krav på föräldradjuren.

Om det visar sig att SKBKs anslutna uppfödare hellre väljer att avstå från SKBKs valphänvisningskrav och annonserar sina valpkullar på denna sida, så kommer det inte att gynna vår ras på sikt. För höga inavelsgrader, för få ögonlysningar och kanske även tester för koppartoxikos, kan bli följderna. Från AKs sida kommer vi att följa denna valpförmedling och diskutera hur vi från klubbens sida ska hantera detta.

En utförlig valphänvisningsrapport har lämnats av Avelskommittén till styrelsen och finns tillgänglig för intresserade uppfödare och medlemmar.

## **ÖVRIGT ARBETE I AVELSKOMMITTÉN**

### **Möten**

SKBKs Avelskommitté har haft fyra protokollförda möten under året samt två möten efter årsskiftet och däremellan kontakter via telefon och mail.

### **Uppfödarmöte**

AK genomförde ett uppfödarmöte den 15 september 2018 i Västerås med 13 deltagande uppfödare. På programmet stod genomgång av Hälsoenkäten samt mål och strategier för en revidering av RAS. Mötet blev lyckat med öppna och lugna diskussioner.

### **Revidering av RAS**

Efter uppfödarmötet har vi påbörjat arbetet med revidering av RAS från 2013. Arbetet ska vara klart tidig vår 2019, då en förankringsprocess ska påbörjas.

**Nytt domarkompendium för bedlingtonterrier**

Vid domarkonferensen 2020 är bedlington en av visningsraserna. Ett nytt domarkompendium ska tas fram av en arbetsgrupp bestående av Ninna Odehag, Eva Byberg och Lena Lidsell.

**Mall för valphänvisning/omplacering**

Vi har tagit fram en mall för valphänvisning som publicerats på hemsidan samt en mall för omplacering av vuxen hund.

**Blankett på hemsidan för redovisning av eventuella sjukdomar och hälsoproblem**

En blankett/mall för eventuella sjukdomar och hälsoproblem har publicerats på hemsidan, där medlemmar erbjuds möjlighet att rapportera eventuella hälsoproblem till AK.

**SvTeKs uppfödarmedalj 2018**

AK har under hösten diskuterat uppfödare att föreslå för SvTeKs uppfödarmedalj. Vi beslutade att avstå att föreslå någon detta år, då vi inte hann med att göra en analys av alla uppfödare. Till kommande år ska en genomlysning av samtliga SKBK-an slutna uppfödare göras efter en mall som AK ska ta fram.

**Rasstandard för bedlington**

Rasstandarden på hemsidan har inte motsvarat FCIs rasstandard och har uppdaterats.

**SKBKs Avelskommitté 2019**

Lena Lidsell, Mimmi Naartijärvi, Kristina Gellerstedt samt Josefine Olsson kommer fortsatt att ingå i SKBKs Avelskommitté under 2019, med Lena Lidsell som sammankallande.

Västerås den 29 januari 2019

Skandinaviska Bedlingtonklubben  
Avelskommittén

Lena Lidsell, Västerås  
Sammankallande

Mimmi Naartijärvi  
Kiruna

Kristina Gellerstedt  
Hortlax

Josefine Olsson  
Skellefteå

---

## Nyckeltal 2018

### **Antal registrerade kullar (Sverige)**

2018: 18 stycken valpkullar med 87 valpar

(2017: 10 stycken valpkullar med 68 valpar, 2016: 18 stycken valpkullar med 80 valpar, 2015: 15 stycken valpkullar med 81 valpar, 2014: 14 valpkullar med 74 valpar, 2013: 14 valpkullar med 58 valpar)

### **Antal registrerade bedlington (Sverige)**

2018: 87 valpar samt 3 import, hanar från Tyskland, Ryssland och Finland.

(2017: 68 valpar samt 3 import från USA och Norge, 2016: 80 valpar varav fem importerade tikar från USA, England, Holland och Norge) (2015: 81 valpar samt 3 import, två hanar och en tik, 2014: 74 valpar, varav 1 import, 2013: 60 stycken, varav 2 import)

### **Snitt valpar per kull (Sverige)**

2018: 4,8 stycken

(2017: 4,5 stycken, 2016: 5,0 stycken) (2015: 4,6 stycken, 2014: 4,1 stycken, 2013: 4,3 stycken)

### **Snitt inavelsökning (Sverige)**

2018: 3,3 procent

(2017: 2,8 procent, 2016: 2,0 procent) (2015: 1,8 procent, 2014: 2,7 procent, 2013: 2,3 procent)

### **Antal DNA-testade valpar (Sverige, som meddelats till SKBK)**

2018: 41 procent

(2017: 28 procent, 2016: 23 procent) (2015: 12 procent, 2014: 8 procent, 2013: 35 procent)