

## Årsrapport från SKBKs Avelskommitté 2019

I Skandinaviska Bedlingtonklubbens Avelskommitté har ingått:

Lena Lidsell, sammankallande, Västerås  
 Kristina Gellerstedt, Piteå  
 Mimmi Naartijärvi, Kiruna  
 Josefine Olsson, Skellefteå



### Utvärdering av RAS-dokumentet 2019

#### Mentalitet

RAS för bedlingtonterrier reviderades 2013. Fram till den påbörjade revideringen 2018, var målet att 25 bedlingtons skulle BPH-testas. Totalt under åren har 52 bedlingtons startat på BPH, varav 50 stycken (24 hanar och 26 tikar) genomfört testet. Det betyder att målet i RAS 2013 är uppfyllt.

#### Hälsa

Under 2018 genomförde vi en omfattande hälsoenkät som publicerats på SKBKs hemsida. Vi fick 149 svar, vilket får anses vara en ganska bra svarsfrekvens. Resultatet har redovisats på hemsidan samt vid ett uppfödarmöte i september 2018. Därefter har en fördjupad analys gjorts på uppdrag av uppfödarna för juvertumörer och ålder på tikar och om de haft valpar samt tittat på beteende och ålder på de ägare som rapporterat in avvikande beteende på sin hund. Den fördjupade analysen skickades till samtliga uppfödare som är medlemmar i SKBK. Hälsoenkäten kommer att ingå i revideringen av RAS som färdigställdes i september 2019, och som därefter gått till Svenska Terrierklubben för godkännande och i december 2019 vidare till Svenska Kennelklubben för fastställelse.

AK har också gjort uppföljningar av koppartoxikos och ögon diagnoser samt vilka hanhundar som har gått i avel.

#### Ögonlysningar

Under 2019 har 25 bedlingtons genomgått ögonlysningar, varav sju olika diagnoser har rapporterats. Bland andra PPM-PPM-iris iris lindrig, vitreusprolaps, katarakt partiell, främre lindrig samt tre med distichiasis. Av de som ögonlysts sedan 2013 (128 stycken) finns det några diagnoser i området runt ögonen, adnexa; såsom distichiasis och entropion samt olika katarakter, PPM och vitreusprolaps.

SKBK har krav på ögonlysning av bedlingtons i valphänvisningsreglerna sedan 2018. En lista uppdateras regelbundet som läggs på SKBKs hemsida som en guide för uppfödare och medlemmar. I listan finns även avelsrekommendationer från AK vid diagnos.

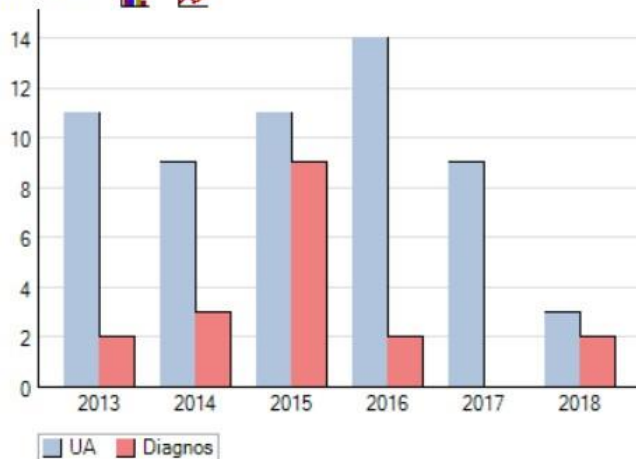


## Hälsa

Födelseår: 2013 - 2019 Typ: Ögon, nya protokollet antal/trend Visa

Diagnos	2013	2014	2015	2016	2017	2018
UA	11 (84,6 %)	9 (81,8 %)	11 (73,3 %)	14 (87,5 %)	9 (100,0 %)	3 (60,0 %)
Diagnos	2 (15,4 %)	3 (27,3 %)	9 (60,0 %)	2 (12,5 %)		2 (40,0 %)
Totalt antal undersökta	13	11	15	16	9	5
Antal födda	65	70	69	95	49	90

Diagramtyp:  



	2013	2014	2015	2016	2017	2018
+ PPM	1					
+ Entropion	1					
+ Distichiasis		2	1	2		1
+ Katarakt, partiell främre		1	4			
+ Katarakt, partiell bakre						1
+ Katarakt, partiell ekvatoriell			1			
+ Katarakt partiell främre Y-söm			1			
+ Katarakt, partiell nukleus			1			
+ Vitreusprolaps			1			
Ögon, ua	11	9	11	14	9	3

Ingen uppdatering finns på SKK Avelsdata 2019 för ögon.

## Koppartoxikos

Av 11 registrerade kullar under 2019 (en kull född i december 2018) har fyra uppfödare i Sverige redovisat DNA-tester på sina valpar. Totalt 21 valpar av 56 registrerade, vilket gör 27 procent. Det är en sämre redovisning än under 2018. SKBK kräver DNA-test via SLU av föräldradjuren för att få valphänvisning. En lista uppdateras varje kvartal och läggs på SKBKs hemsida som en guide för uppfödare och medlemmar. Resultaten kungörs också i varje nummer av Bedlington-Nytt.

## Inavelsökning

Den genomsnittliga inavelsökningen på 2019 års valpkullar ligger på 1,2 procent. För en liten ras som bedlington, bör inavelsökningen ligga under 2,5 procent i snitt per år.

Sedan 2018 har inavelstrenden gått ner från 3,2 procent till 1,2 procent. Noteras bör dock att 2018 var ett rekordår med 90 registrerade valpar mot 56 registrerade valpar under 2019 (4 valpar födda 2018 samt 1 import född 2018). Av 11 kullar registrerade under 2019, har 1 kull en inavelsgrad högre än 2,5 procent. De enskilda kullarna ligger på från 0,0 procent till 2,7 procent.

## INAVELSÖKNING UNDER ÅREN 2014 – 2019

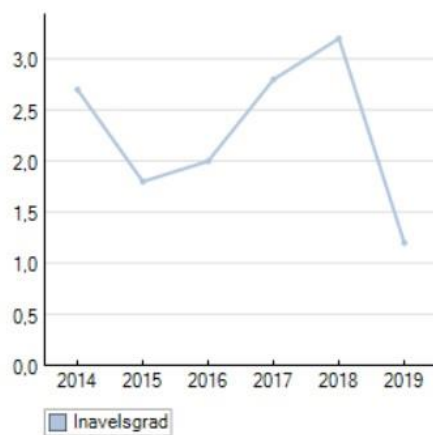


### Inavelstrend

Visa fr.o.m.: 2014 ▼ t.o.m.: 2019 ▼ Typ: inavelsgrad ▼ Visa

	2014	2015	2016	2017	2018	2019
Inavelsgrad	2,7 %	1,8 %	2 %	2,8 %	3,2 %	1,2 %

Rasens genomsnittliga inavelsgrad. Beräknad över 5 generationer.



### Inavelsgrader per kull och per år, baserad på fem generationer:

2014	från 0 procent till 5,7 procent som mest
2015	från 0 procent till 5,5 procent som mest
2016	från 0 procent till 8,8 procent som mest
2017	från 0 procent till 7,2 procent som mest
2018	från 0 procent till 7,2 procent som mest
2019	från 0 procent till 2,7 procent som mest

## Inavelsökning fördelat per parning



Visa fr.o.m.: 2014 ▼ t.o.m.: 2019 ▼ Typ: fördelning parningar ▼

Fördelning parningar i %	Kullar födda					
	2014	2015	2016	2017	2018	2019
Upp t.o.m. 6,25%	16	15	15	9	14	10
6,26% - 12,49%	1	0	4	2	5	0
12,5% - 24,99%	0	0	0	0	0	0
25% -	0	0	0	0	0	0

## Registrerade valpar

Året 2019 visade sig bli ett sämre år med antalet registreringar än 2018 då 18 kullar med 90 valpar registrerades mot 2019 endast 56 valpar i 11 kullar (en kull född i december 2018, och registrerad 2019 som inte framgår av statistiken. Importen är född 2018, men registrerad 2019.

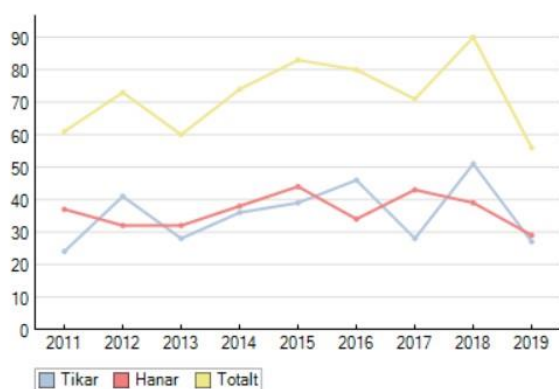


## Statistik registrering

Registreringsår: 2015 ▼ - 2020 ▼ Visa

Antal reg/år	2011	2012	2013	2014	2015	2016	2017	2018	2019
Tikar (varav importer)	24	41 (2)	28 (2)	36	39	46 (5)	28	51	27 (1)
Hanar (varav importer)	37 (1)	32 (2)	32	38 (1)	44 (2)	34	43 (3)	39 (3)	29
Totalt	61 (1)	73 (4)	60 (2)	74 (1)	83 (2)	80 (5)	71 (3)	90 (3)	56 (1)

Importer kan visas fr.o.m. 2004



## Importer och exporter

Under 2019 har det importerats en tik till Sverige från Lettland, vilket är positivt ur avelssynpunkter, om importer nyttjas i en bra och genomtänkt utsträckning. Vissa importer under åren har fått ett väldigt stort inflytande, medan andra har lämnat rasen i stort sett obemärkta. Utanför Norden har 9 valpar exporterats, enligt SKK Avelsdata.

### **Använda bedlington i avel**

Av 11 kullar valpar som registrerats 2019 har 10 tikar använts och 8 hanar. En hane har haft tre kullar valpar. Till 3 kullar har två hanar under två års ålder använts.

SKBK rekommenderar att ålder för första valpkull ska vara 2 år för både hane och tik. För tik gäller 2 år enligt gällande djurskyddsregler. Eftersom åldern 2 år endast är en rekommendation, har valphänvisning tillåtits av klubben vid förfrågan. För att bättre kunna utvärdera alla avelshundar innan de går i avel bör ingen hund användas i avel före två års ålder, om inte särskilda skäl föreligger.

### **Genomsnittligt antal valpar per kull**

Under åren 2015 - 2019 har det i genomsnitt fötts 15 valpkullar per år med ett snitt på 4,8 valpar per kull.

### **Kullar över snittet**

Av 11 registrerade kullar 2019 ligger 8 kullar över medelsnittet antal födda valpar som för 2019 är 4,8 stycken, vilket är samma kullsnitt som för 2018.

### **Valphänvisning**

Av 11 registrerade kullar under 2019 är det 6 kullar som uppfödare ansökt och beviljats valphänvisning för. En bedlington äldre än 7 månader har beviljats hänvisning för omplacering.

En utförlig valphänvisningsrapport har lämnats av Avelskommittén till styrelsen och finns tillgänglig för intresserade uppfödare och medlemmar.

## **ÖVRIGT ARBETE I AVELSKOMMITTÉN**

### **Möten**

SKBKs Avelskommitté har haft ett protokollfört möte under året och däremellan kontakter via telefon och mail. Arbetet under året har mestadels koncentrerats kring att färdigställa revideringen av RAS-dokumentet, som skickades till Svenska Terrierklubbens Avelskommitté i september för godkännande och gått vidare till Svenska Kennelklubben i december 2019 för fastställande.

### **Uppfödarmöte/Revidering av RAS**

Ett uppfödare-/medlemsmöte hade inplanerats i september, men fick ställas in på grund av för få anmälningar. På programmet stod framför allt att diskutera mål och strategier i reviderade RAS-dokumentet. Dokumentet har legat på SKBKs hemsida sedan i maj månad och AK ansåg att förankringsprocessen därmed vara genomförd, trots inställt uppfödarmöte.

### **Nytt domarkompendium för bedlingtonterrier**

Vid Svenska Terrierklubbens Domarkonferens i november 2020 är bedlington en av visningsraserna. Ett nytt domarkompendium samt bildspel har tagits fram av en arbetsgrupp bestående av Ninna Odehag, Eva Byberg och Lena Lidsell som sammankallande.

## Blankett på hemsidan för redovisning av eventuella sjukdomar och hälsoproblem

En blankett/mall för eventuella sjukdomar och hälsoproblem har publicerats på hemsidan, där medlemmar kan rapportera eventuella hälsoproblem till AK.

I övrigt finns många bra dokument på sidan Hälsa och Sundhet som kan bidra med intressant kunskap för klubbens uppfödare och hanhundsägare.

Från SKBK AKs sida skulle vi önska ett mer aktivt engagemang från klubbens uppfödare, bland annat med att bidra med DNA-tester för koppartoxikos för födda kullar samt delta på klubbens uppfödarmöten. SKBK AK jobbar för det bästa framför ögonen för vår fina ras och för att stödja klubbens uppfödare.

Västerås den 6 januari 2020

Skandinaviska Bedlingtonklubben  
Avelskommittén

Lena Lidsell, Västerås  
Sammankallande

Mimmi Naartijärvi  
Kiruna

Kristina Gellerstedt  
Hortlax

Josefine Olsson  
Skellefteå

## Nyckeltal 2019

### Antal registrerade kullar (Sverige)

2019: 11 stycken valpkullar med 56 valpar (en kull född i december 2018). (2018: 18 stycken valpkullar med 87 valpar, 2017: 10 stycken valpkullar med 68 valpar, 2016: 18 stycken valpkullar med 80 valpar, 2015: 15 stycken valpkullar med 81 valpar, 2014: 14 valpkullar med 74 valpar, 2013: 14 valpkullar med 58 valpar)

### Antal registrerade bedlington (Sverige)

2019; 56 valpar, samt en import från Estland. (2018: 87 valpar samt 3 import, hanar från Tyskland, Ryssland och Finland. 2017: 68 valpar samt 3 import från USA och Norge, 2016: 80 valpar varav fem importerade tikar från USA, England, Holland och Norge) (2015: 81 valpar samt 3 import, två hanar och en tik, 2014: 74 valpar, varav 1 import, 2013: 60 stycken, varav 2 import)

### Snitt valpar per kull (Sverige)

2019; 4,8 stycken. (2018: 4,8 stycken, 2017: 4,5 stycken, 2016: 5,0 stycken) (2015: 4,6 stycken, 2014: 4,1 stycken, 2013: 4,3 stycken)

**Snitt inavelsökning (Sverige)**

2019: 1,2 procent. (2018: 3,3 procent. (2017: 2,8 procent, 2016: 2,0 procent, 2015: 1,8 procent. 2014: 2,7 procent, 2013: 2,3 procent)

**Antal DNA-testade valpar (Sverige, som meddelats till SKBK)**

2019; 27 procent. (2018: 41 procent, 2017: 28 procent, 2016: 23 procent, 2015: 12 procent, 2014: 8 procent, 2013: 35 procent).